

# Visión Económica

*Comentarios de coyuntura y tendencias para la mejor comprensión del momento económico.*

Noviembre 2020



ELABORADO  
POR

**MENTU**

**VISION** Banco

## Introducción

# ¿Qué ocurre en la economía?



## Mundial

El rebrote de los casos de Covid-19 produjo un retroceso en las flexibilizaciones en la Zona Euro, por lo que la Confianza Económica de la región presentó una caída

mensual de 3,5 puntos. El comercio minorista y la construcción fueron los sectores cuyos indicadores presentaron desempeños más desfavorables.

## Coyuntura regional:

El Índice del Clima Económico (ICE) de América Latina, elaborado por la Fundación Getulio Vargas, presentó avances en sus resultados del cuarto trimestre, aunque sigue desfavorable.

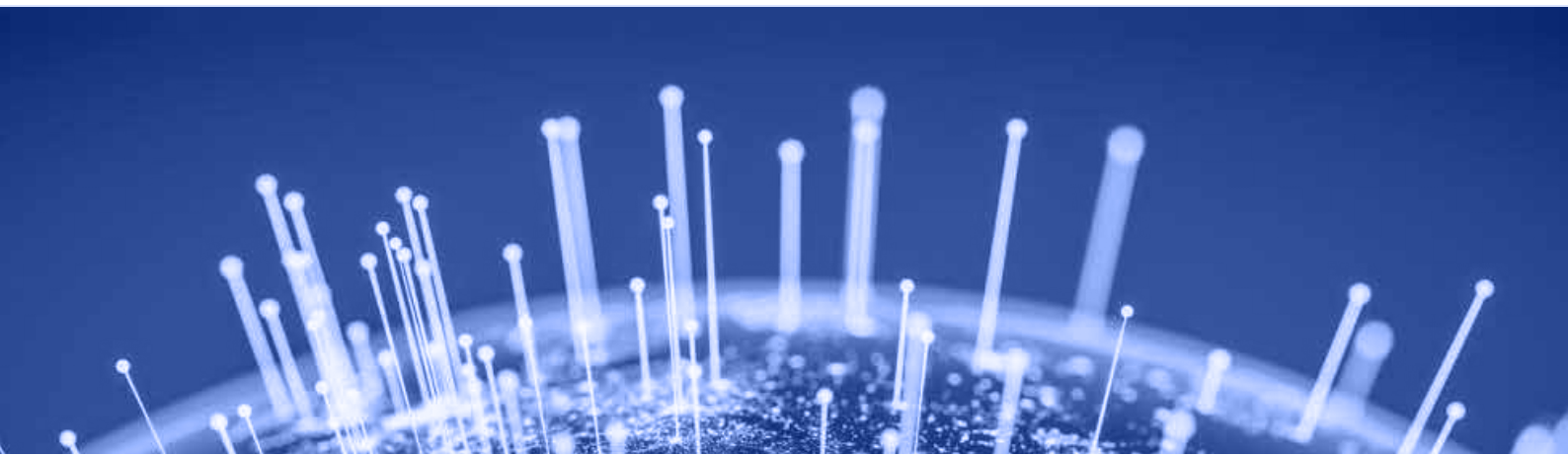


La mejora en la Situación Económica Actual (ISA) habría posibilitado el avance del clima económico, en el que Paraguay ha tenido el mejor desempeño.

## En el ámbito nacional:

La informalidad habría representado en el 2019 el 42,7% del Producto Interno Bruto (PIB) y sigue en aumento, limitando los resultados económicos y la posibilidad del Estado de reorientar recursos hacia los sectores más vulnerables. La crisis actual habría desplazado a más empresas y personas a dicha condición en el 2020.

Si bien, la pandemia del Covid-19 había impactado negativamente en los precios internacionales de alimentos en los primeros meses, con la recuperación de la demanda china sumada a la incertidumbre sobre la oferta de los principales países productores, dichos precios presentaron últimamente una mejora que favoreció a las exportaciones paraguayas.



## Mundial

### Indicador de Confianza Económica se redujo en Zona Euro

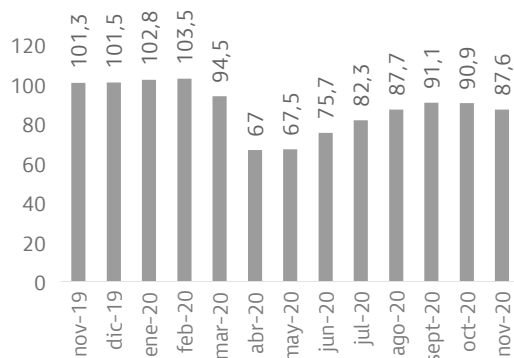
Tras la recuperación parcial de la confianza entre mayo y septiembre, así como un resultado con leve variación a la baja en octubre, el Indicador de Confianza Económica de la Zona Euro cayó en noviembre, en medio de la segunda ola por Covid-19 que golpea al continente.

### Rebote del covid impacta negativamente sobre confianza del consumidor europeo

El Indicador de Confianza Económica (ESI por sus siglas en inglés) de la Unión Europea; que se calcula mensualmente con base en cinco índices de confianza sectoriales: minorista, construcción, consumo, servicios e industria; presentó en octubre una leve caída de 0,2 puntos, ubicándose en 90,9 puntos.

En noviembre, el rebrote de coronavirus, que provocó un retroceso en las flexibilizaciones en Europa a fin de frenar los casos positivos, tuvo su efecto en la economía, por lo que el indicador se situó en 87,6 puntos, cayendo 3,5 puntos respecto a lo registrado en octubre.

ÍNDICE DE CONFIANZA ECONÓMICA  
UNIÓN EUROPEA



Fuente: Centro para la Investigación Económica Europea

### Medidas restrictivas impactan sobre todos los sectores económicos

INDICADOR DE CONFIANZA ECONÓMICA POR SECTOR  
ZONA EURO

	Octubre 2020	Noviembre 2020	Variación Mensual
	-17,9	-26,8	-8,9
	-13	-15,7	-2,7
	-26,7	-29	-2,3
	-30,8	-33	-2,2
	-10,8	-11,7	-0,9

Fuente: Centro para la Investigación Económica

Así, los sectores económicos analizados registraron en el penúltimo mes del año una disminución en el nivel de confianza, siendo el comercio minorista el más afectado con una pérdida de 8,9 puntos con respecto a octubre, seguido por la construcción que cayó 2,7 puntos, mientras que la industria registró la caída más moderada con un deterioro de 0,9 puntos.

Por otra parte, el indicador de expectativas de empleo registró en noviembre una segunda baja consecutiva, reduciéndose su nivel hasta 86,6 puntos, esto es, 3,3 puntos menos con relación al mes inmediato anterior. En el caso de España, la situación fue más desalentadora por el desplome del empleo que se dio desde marzo, con lo que la confianza disminuyó 5 puntos mensualmente.

### ¿Cómo afecta esta situación a Paraguay?

La disminución de la confianza económica repercutiría en los resultados, dado que en el 2021 el comercio mundial estaría condicionado a la recuperación económica de la Zona Euro y se vería afectado en caso de que las medidas no se flexibilicen.

Con ello, el impacto de la crisis en la demanda de los productos enviados a dicha zona sería mayor. Las exportaciones nacionales a Europa disminuyeron 25,5% al décimo mes del año, siendo así el segundo destino con mayor caída interanual.

La situación actual contribuiría a que los ingresos en el viejo continente sean menores a los esperados, con lo que las remesas a Paraguay se verían afectadas, considerando que las provenientes del mismo representaron el 63,7% del total al noveno mes del año. Así, la capacidad de pago de las familias receptoras se vería disminuida, lo que repercutiría sobre los ingresos de la banca y en la morosidad.

## Regional

# Clima Económico de Latinoamérica avanza, aunque permanece desfavorable

La Fundación Getulio Vargas de Brasil (FGV) publicó los resultados de la Encuesta Económica de América Latina con proyecciones al cuarto trimestre del corriente año, señalando que el clima económico en la región presentó avances, aunque permanece en el plano negativo. Paraguay fue el mejor posicionado a nivel regional.

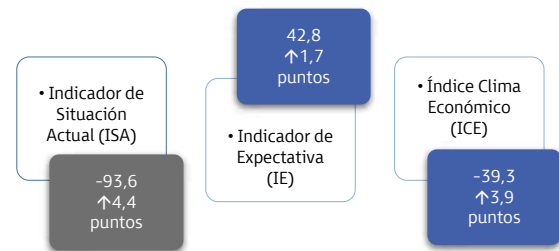
## Indicador de Situación Actual contribuyó a mejora de clima económico

El ambiente para los negocios en América Latina tuvo una leve mejoría en el cuarto trimestre del año según el Índice de Clima Económico (ICE) trimestral de la FGV, el cual es una media geométrica entre el Indicador de la Situación Actual (ISA) y el Indicador de Expectativas (IE).

El ICE presentó una variación de 3,9 puntos con relación al tercer trimestre al pasar de -43,2 a -39,3, lo que se explica por la mejora 4,4 puntos del ISA, cuyo resultado fue de -93,6. El IE, por su parte, presentó un avance de 1,7 puntos.

Los resultados de los indicadores señalan que la crisis ha dejado atrás su peor momento, posibilitando una recuperación gradual en la región.

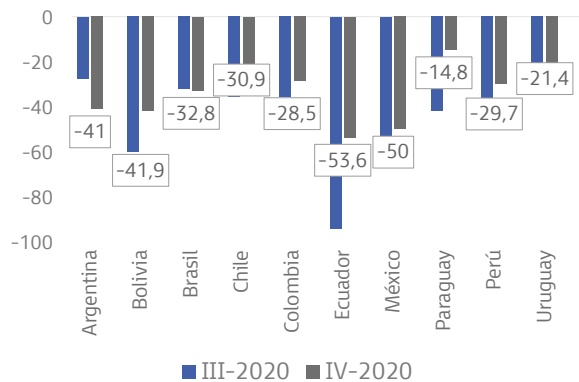
### INDICADORES DE AMÉRICA LATINA



FUENTE: Fundación Getulio Vargas FGV

## Paraguay lidera clima económico en la región

### ÍNDICE DE CLIMA ECONÓMICO FGV



Fuente: Fundación Getulio Vargas FGV

Si bien los indicadores de clima económico de los países latinoamericanos continúan en el plano negativo, los mismos avanzaron en el cuarto trimestre para todas las economías analizadas, excepto para Argentina y Brasil, donde el ICE retrocedió 13,5 y 0,8 puntos, respectivamente. El informe estima que la economía argentina sería la más afectada con un desplome de 22% en el corriente año.

Paraguay se encuentra con la mejor posición con -14,8 puntos, seguido de Uruguay, con -21,4 puntos, y Colombia, con -28,5 puntos. Además, según el informe, la economía paraguaya sería la menos golpeada, con una caída de 1,9% de su PIB.

## Impacto en la economía paraguaya

Si bien el clima de negocios empieza a recuperarse levemente, las expectativas a 6 meses de las economías de Latinoamérica muestran que es posible que la situación no mejore en gran medida en el corto plazo considerando la posibilidad de rebrote del virus, situación que genera incertidumbre en el mercado.

En este contexto y pese a que Paraguay registró el mejor clima económico de la región, la alta corrupción, la falta de mano de obra calificada, la demanda insuficiente y la falta de innovación son factores estructurales que no permitirían el mejoramiento significativo del clima de negocios posterior a la superación de la pandemia.

Esta situación limita los resultados de los sectores económicos, que enfrentarían así más costos, y, por ende, tendrían menores ganancias, dejando una brecha más fina para la inversión, lo que podría generar menor demanda de créditos en el sistema financiero o afectar la capacidad de pago de las obligaciones.

## Economía subterránea sigue creciendo en Paraguay

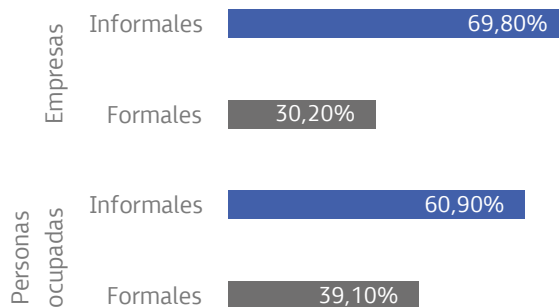
En Paraguay el porcentaje de empresas que cumplen con todos los requisitos para ser formales es muy bajo, lo cual expone a la mayor parte de las mismas a las adversidades, como la actual crisis que sorprendió a todos los sectores y dejó a varios sin ingresos. Por ello, la formalización de las personas y de las empresas es importante a modo de contar con una estructura fiscal y económica mejor preparada para futuras crisis.

### Coyuntura actual da pie al incremento de la informalidad en el país

Según la Dirección General de Estadística, Encuestas y Censos (DGEEC), al tercer trimestre del año, de la población ocupada no agrícola, constituida por 2,5 millones de personas, solo el 39,1% trabaja formalmente, mientras que el 60,9% restante se encuentra en situación de informalidad. La crisis económica generó la disminución de ingresos y habría aumentado la pobreza, lo que llevaría a que más trabajadores se sumen a los que están en situación de informalidad, dificultando su protección por parte del Gobierno.

Así también, según el Ministerio de Industria y Comercio (MIC) del total de 870.528 empresas, solo el 30% posee Registro Único de Contribuyentes (RUC), documento fundamental para acceder a financiamiento en el sistema formal.

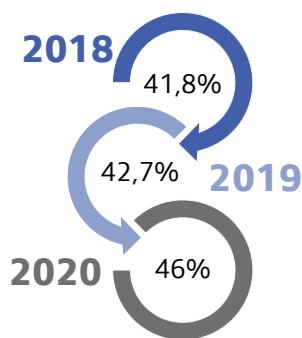
#### EMPRESAS Y PERSONAS FORMALES E INFORMALES, TERCER TRIMESTRE DEL 2020



Fuente: Elaboración MENTU con datos de DGEEC y MIC

### Economía subterránea representaría 46% del PIB en el corriente año

#### ECONOMÍA SUBTERRÁNEA COMO PORCENTAJE DEL PIB



Fuente: Informe economía subterránea ProDesarrollo

Conforme al informe de economía subterránea en Paraguay, elaborado por ProDesarrollo, en el 2019 el valor de la economía subterránea ascendió a USD 16.647 millones, cifra que equivale al 42,7% del Producto Interno Bruto (PIB), incrementándose 0,9 p.p. respecto a los registros del 2018.

La proyección para el 2020 señala que la economía informal representaría el 46% del PIB, incrementándose en 3,3 p.p. interanualmente.

La economía subterránea es en los años señalados entre el 25% y el 30% mayor al Presupuesto General de la Nación (PGN) y entre el 24% y el 31% mayor a las exportaciones totales del país.

### ¿Cómo afecta la situación a la economía?

La importante informalidad entre las empresas y trabajadores limita los resultados económicos de Paraguay, así como la capacidad del Sector Público de prestar servicios de calidad e invertir en capital físico y humano para propiciar el desarrollo.

Una mayor formalización significaría más ingresos para el Estado a modo de contar con cierta protección durante periodos de crisis. La misma debería ser acompañada

de una mejora en la estructura del gasto público a fin de focalizar el gasto en políticas públicas prioritarias.

Por otro lado, el incremento de empresas y trabajadores en situación de informalidad limita la cantidad de posibles clientes para el sistema financiero, considerando que los mismos tendrán mayor preferencia por otras fuentes de financiación que exijan menos requisitos para la concesión de préstamos.

## Nacional

# Aumento de demanda mundial de alimentos favorecería exportaciones

Con la paulatina reapertura de los mercados internacionales, la demanda de productos alimenticios se reactivó, siendo la principal causa la necesidad de abastecimiento de China, hecho que sumado a la incertidumbre sobre la oferta debida a las dificultades climáticas hizo que los precios de los commodities agrícolas se incrementen. No obstante, los rebrotes del Covid-19 generan un clima de incertidumbre sobre su evolución.

## Tendencia alcista en los precios de los productos primarios

Tras la reactivación de los países, los precios de los commodities agrícolas crecieron a un ritmo sin precedentes llegando a valores máximos de cuatro años, como es el caso de la soja cuyo precio llegó hasta USD 437,90/ton en el mes de noviembre.

Por otra parte, los valores de la carne bovina también tuvieron el mismo comportamiento. Teniendo en cuenta la categoría novillo, que es la más valorizada, durante el mes de noviembre el precio pagado por los frigoríficos del país llegó a USD 3 /kg al gancho, posicionándose así, como la segunda mejor cotización en la región luego de la registrada en Brasil.

### PRECIOS PROMEDIOS MENSUALES - AÑO 2020

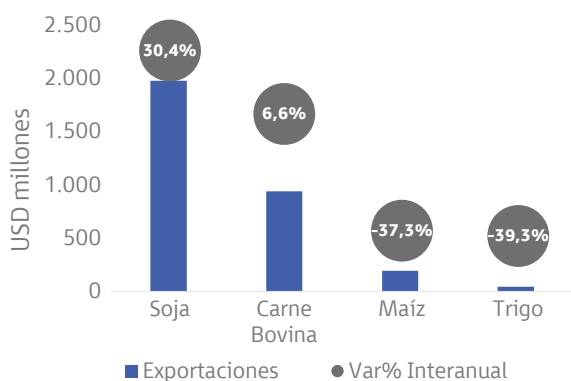
MES	SOJA*	MAÍZ*	TRIGO*	NOVILLO**
ENERO	343,44	154,01	202,10	2,89
FEBRERO	330,58	150,43	202,07	2,84
MARZO	321,98	143,82	194,27	2,70
ABRIL	312,23	129,00	199,10	2,20
MAYO	310,46	127,83	190,11	2,00
JUNIO	319,51	131,69	184,76	2,20
JULIO	328,83	134,26	193,92	2,41
AGOSTO	333,83	134,71	193,26	2,38
SEPTIEMBRE	365,94	146,38	204,65	2,64
OCTUBRE	385,09	159,4	222,9	2,79
NOVIEMBRE	417,99	166,4	221,7	2,98

\*USD/ton \*\* USD/kg al gancho

Fuente: Elaboración MENTU con datos de CME Group y ARP

## Exportaciones de productos primarios sopesaron la caída de los envíos

### EXPORTACIONES DE COMMODITIES AGROPECUARIOS. ACUMULADAS A OCTUBRE 2020



Fuente: Elaboración MENTU con datos del BCP

Según el informe mensual de la Organización de las Naciones Unidas para la Agricultura y la Alimentación (FAO), los precios mundiales de los alimentos se incrementaron interanualmente 6,5% en noviembre.

La suba de precios de los últimos meses favoreció a las exportaciones paraguayas de los principales commodities agropecuarios, que también crecieron en volumen, a excepción de los envíos de cereales, que tuvieron una menor producción.

Así, las exportaciones de soja, carne bovina, maíz y trigo sumaron a octubre USD 3.161 millones, cifra 13,5% mayor a los envíos del año anterior, representando así el 33,6% del valor de las exportaciones acumuladas.

## Efectos en la economía y en el sector financiero

La mayor demanda mundial de productos primarios tiene una influencia positiva para Paraguay, ya que el sector agropecuario es un pilar fundamental de la economía.

Si la producción nacional de los principales commodities agrícolas, en especial de la soja, acompaña a los buenos precios, los agentes de la cadena de valor tendrían mayor capacidad de pago y se reducirían los riesgos del sector.

Así también, si la creciente demanda internacional de la carne bovina continúa, los precios de la misma seguirían altos y los ganaderos tendrían mayor margen para cubrir las pérdidas económicas ocasionadas por la sequía que afectó la producción.

Ello favorecería al sistema financiero, donde los créditos del sector agropecuario representan 26% de la cartera total.

## Datos estadísticos

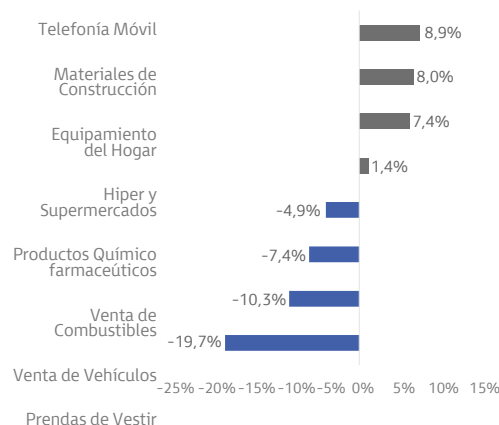
### Coyuntura económica

Los desempeños negativos en los servicios, la generación de energía eléctrica y la agricultura condujeron a que la actividad económica cayera 1,4% en setiembre, según cifras preliminares del Indicador Mensual de la Actividad Económica del Paraguay (IMAEP)

En el mismo sentido, según cálculos preliminares, el ECN disminuyó 0,7% interanualmente en setiembre, lo que se explica por la caída de 19,7% en grandes tiendas y prendas de vestir y las mermas de 10,3% en vehículos y de 7,4% en combustibles. En contrapartida, los rubros telefonía móvil, materiales de construcción y equipamientos del hogar crecieron 8,9%, 8% y 7,4%, respectivamente.

Así, a pesar de la vuelta gradual a las actividades, la persistencia de la incertidumbre limita la recuperación económica de varios sectores, sumándose a ella la sequía prolongada que afectó al sector agropecuario.

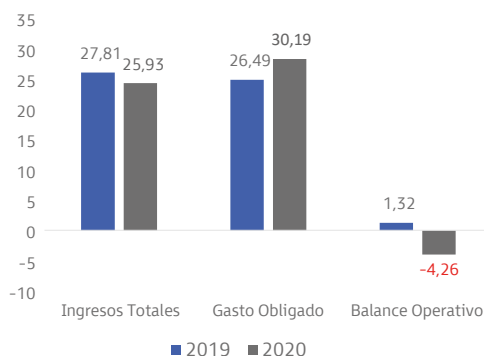
### ESTIMADOR DE CIFRAS DE NEGOCIOS (ECN) VARIACIÓN INTERANUAL POR RUBROS



Fuente: Elaboración Mentu con datos del BCP

## Sector fiscal

### INGRESOS, GASTOS Y BALANCE OPERATIVO DEL SECTOR PÚBLICO - ACUMULADO A OCTUBRE (EN BILLONES DE GS.)



Fuente: Ministerio de Hacienda

Al décimo mes del año, los ingresos fueron de Gs. 25,9 billones, presentando una caída interanual de 6,8%, explicada por las retracciones del 19% de los ingresos de las binacionales y del 8,2% de los ingresos tributarios.

En cambio, los gastos totales del Estado ascendieron a octubre a Gs. 30,2 billones, cifra 14% mayor a la registrada en el mismo mes del año anterior. Las prestaciones sociales continuaron siendo los gastos con mayor crecimiento, con 61,3% más en relación al mismo periodo del 2019. Con ello se tuvo un déficit operativo de Gs. 4,3 billones, que representa el -1,8% del PIB.

Por otra parte, la inversión física alcanzó Gs. 5,86 billones, significando así un incremento interanual del 20,3%, con lo que el déficit fiscal representó el 4,3% del PIB.

## Créditos del sistema bancario

Sectores MÁS dinámicos	Octubre -19 (*)	Octubre -20 (*)	Var. Interanual	Diferencia
<b>Otros Sectores Económicos</b>	4.609.515	7.648.141	65,9%	3.038.627
<b>Construcción</b>	2.033.387	2.953.382	45,2%	919.995
<b>Servicios personales</b>	1.910.962	2.356.632	23,3%	445.670
<b>Sectores MENOS dinámicos</b>				
<b>Intermediación Financiera</b>	1.112.816	1.003.163	-9,9%	-109.653
<b>Vehículos</b>	3.569.497	3.573.821	0,1%	4.324
<b>Agricultura</b>	15.375.758	15.472.761	0,6%	97.002

Fuente: Elaboración Mentu con datos del BCP. \*Datos en millones de Gs.

La cartera de créditos del sistema bancario ascendió a octubre a Gs. 99,7 billones, lo que significó un aumento de 8,3% interanual.

Los sectores más dinámicos fueron, otros sectores económicos, con un crecimiento de 65,9%, seguido por el sector de la construcción, el cual, aumentó en 45,2% y por último se encuentran los servicios

personales con un incremento de 23,3%.

En cuanto a los segmentos menos dinámicos se encuentran intermediación financiera, venta, mantenimiento y reparación de vehículos y la agricultura con variaciones interanuales de -9,9%, 0,1% y 0,6%, respectivamente.

## Principales resultados

0,7 %

Inflación  
Noviembre  
2020

0,4 %

Crecimiento  
2019 (\*)

-1,5%

Crecimiento  
2020 (\*)

Fuente: BCP (\*) Estimaciones

### Encuesta sobre Expectativas de Variables Económicas - EVE

Releva expectativas de agentes claves del mercado sobre las principales variables económicas.

Crecimiento del PIB 2020	-2,0%
Cotización del dólar cierre Noviembre 2020	Gs. 7.000
Cotización del dólar cierre Diciembre 2020	Gs. 7.000
Cotización del dólar cierre 2020	Gs. 7.000
Cotización del dólar cierre 2021	Gs. 6.990

Fuente: BCP

### Crecimiento / Variación % del PIB

	2019 (*)	2020 (*)	2021 (*)
Paraguay	0,0	-4,0	5,5
Brasil	1,1	-5,8	2,8
Uruguay	0,2	-4,5	4,3
Argentina	-2,1	-11,8	4,9
Chile	1,1	-6,0	4,5
Venezuela	-35,0	-25,0	-10,0

(\*) Estimaciones

Fuente: FMI Revisión Octubre 2020

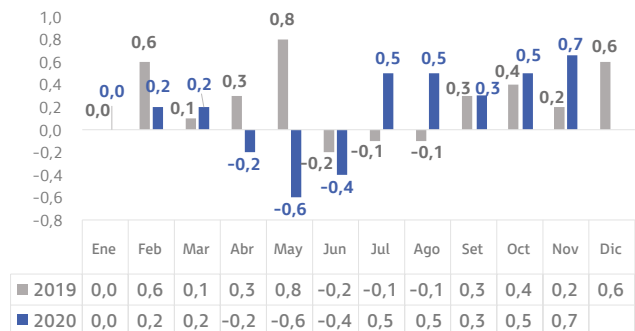
“El comercio mundial enfrenta situaciones contrapuestas, por un lado, los rebrotes de casos de Covid-19 en las economías avanzadas limitarían el intercambio de bienes, y, por el otro, la recuperación de la demanda china de alimentos presiona al alza de los precios internacionales. El balance final condicionaría el crecimiento global”

### Inflación (%)

Países	2019	2020 (*)	2021 (*)
Paraguay	2,8	2,9	3,2
Brasil	3,7	2,7	2,9
Uruguay	7,9	10,0	8,2
Argentina	53,5	n.d.	n.d.
Chile	2,3	2,9	2,7
Venezuela	19.906	6.500	6.500

Fuente: FMI WEO Octubre 2020 (\*) Estimaciones

### Paraguay. Inflación mensual (%)



Fuente: Informe de Inflación (IPC) - BCP

### Cotización del dólar

**VISIÓN BANCO**  
Cotización dólar efectivo al 30/11/20  
**COMPRA: GS. 6.990**  
**VENTA: GS. 7.020**



**BCP**  
Cotización mercado libre fluctuante al 30/11/20  
**COMPRA: GS. 7.032**  
**VENTA: GS. 7.041**